



Guide d'installation du logiciel PRONOTE CLIENT 2011

Comme le disait SPINOZA :

« Encore et toujours une nouvelle version de Pronote parce que l'informatique a été créée par le Diable pour punir les hommes bons »

Au préalable, le mieux est de supprimer le raccourci Pronote 2010. Cliquez dessus, puis « *suppr.* »

1 - Télécharger le logiciel :

Depuis le site <http://www.lyceedenavarre.com>, cliquez sur l'icône 

Cette opération peut prendre quelques minutes (le fichier fait 42 MO) selon la rapidité de votre connexion Internet.

Dès que vous avez cliqué sur le lien de téléchargement, enregistrez le fichier, sur le bureau de votre ordinateur par exemple.

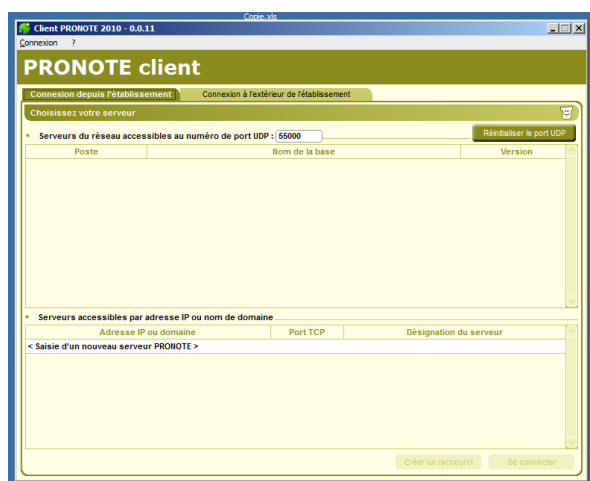
2 - Installer le logiciel :

Dès l'opération précédente terminée, ouvrez le fichier téléchargé (si vous savez où il est !) pour l'exécuter à l'aide d'un double clic. Acceptez l'installation.

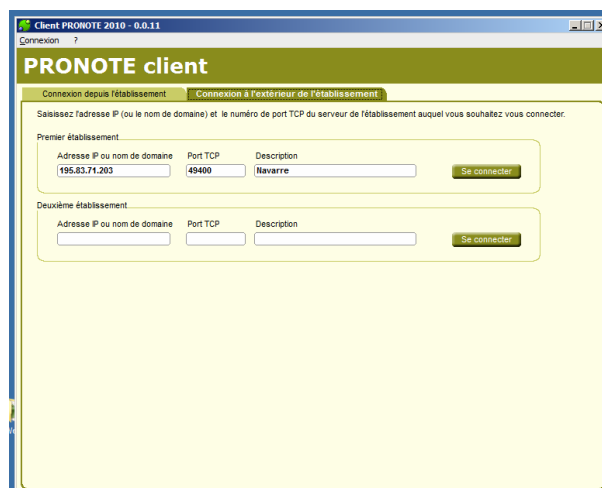
Si vous avez une fenêtre (Windows XP, Vista ou 7) qui requiert le mode « *administrateur* », acceptez !

Acceptez la licence, puis acceptez tout ce que l'on vous demande. C'est normal vous êtes poli.

Normalement, le logiciel est installé et il s'ouvre sur une fenêtre comme ça :



OU



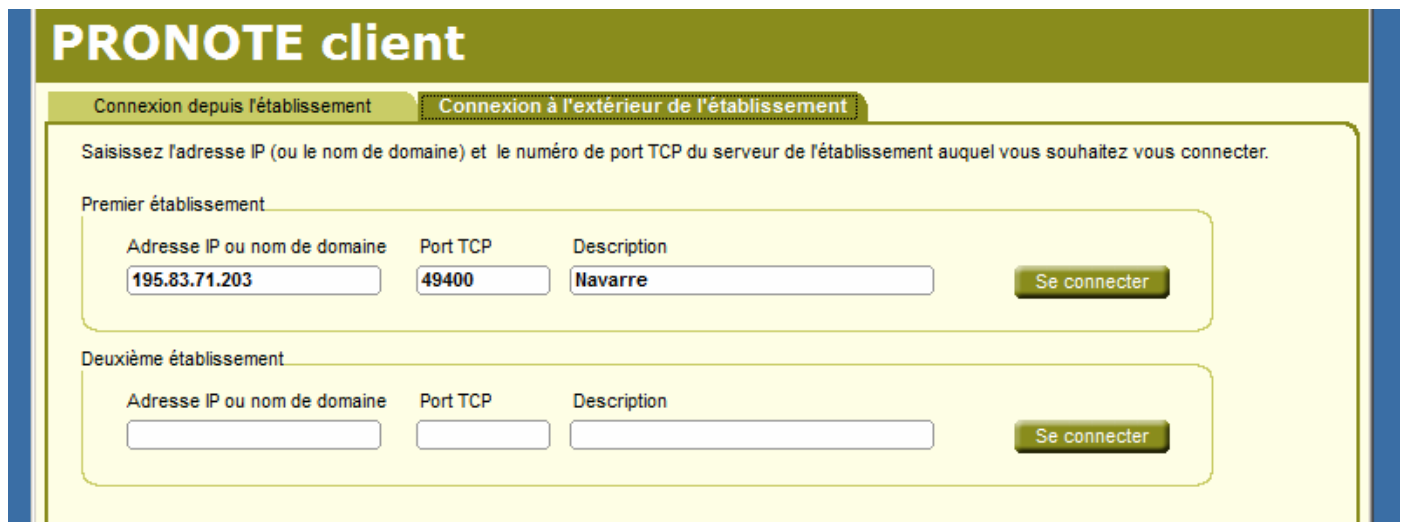
J'ai bien dit normalement !

Paramétrage du logiciel PRONOTE CLIENT 2011

(à ne faire qu'une seule fois par an)

Premier cas : Vous êtes à l'extérieur de l'établissement.

Dans l'onglet « *Connexion à l'extérieur de l'établissement* » dans les zones de saisie « *Premier établissement* », veuillez saisir les informations suivantes :



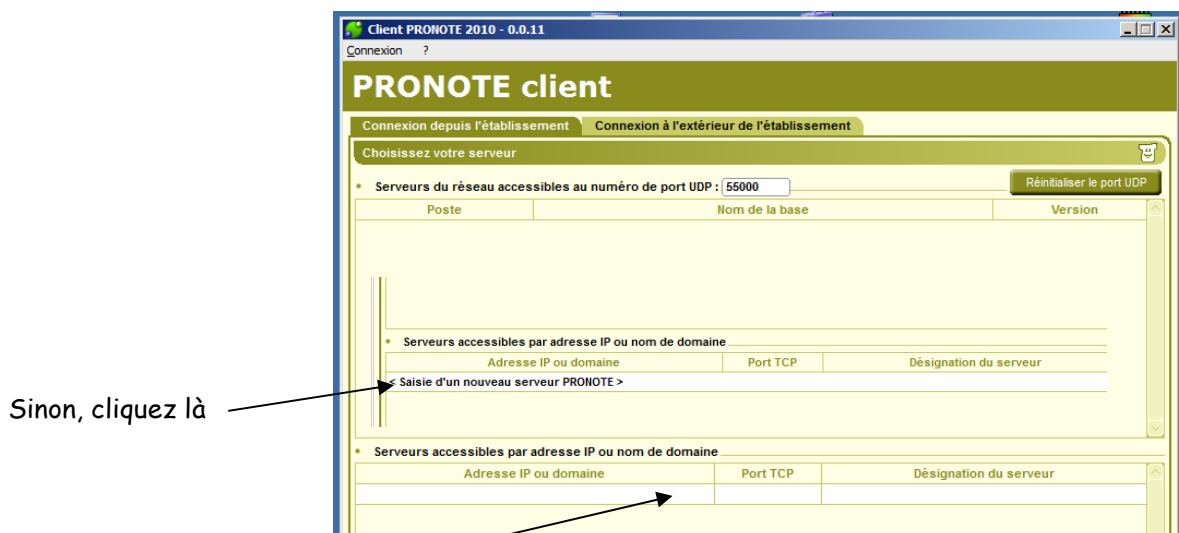
Attention, la zone Port TCP par défaut est 49300. Au Lycée de Navarre, vous devez saisir 49400. Cette adresse IP sera enregistrée pour les autres fois, il suffira de « Se connecter »

D'ailleurs, vous pouvez cliquer sur « *Se connecter* » pour vérifier le bon fonctionnement... Bien entendu, vos codes, vos notes et vos commentaires sont sauvegardés. Bien sûr !

Deuxième cas : Vous êtes à l'intérieur de l'établissement.

Cliquez l'onglet « *Connexion depuis l'établissement* ».

Si tout va bien, il trouve tout seul la base du lycée de Navarre. Un double clic sur la base Pronote et ça part.



Et écrivez ici :

Adresse IP	172.17.11.246 (validez, touche entrée)
Port TCP	49300 (validez, touche entrée)
Désignation du serveur	Navarre (validez, touche entrée)

Puis se connecter.

Cette adresse IP sera enregistrée pour les autres fois, il suffira de « Se connecter ».

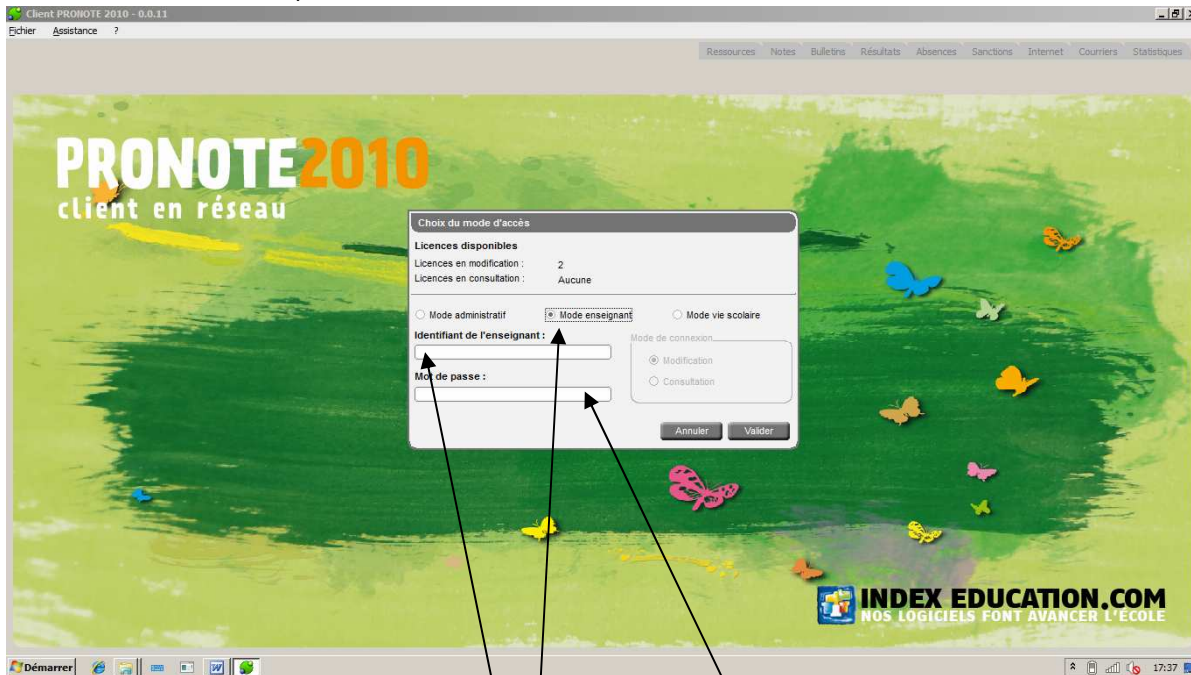
Utilisation du logiciel PRONOTE CLIENT

4 - Ouvrir le logiciel à l'aide d'un double-clic sur l'icône Pronote Client



Lorsque vous vous connectez, que vous soyez dans l'établissement ou en dehors.

Vous arrivez sur cette fenêtre-ci :



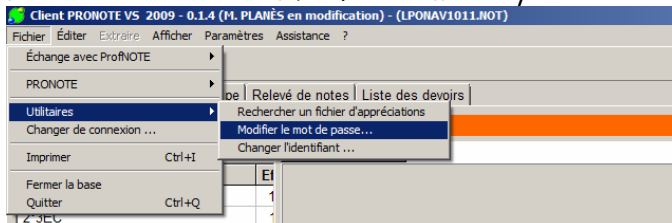
Attention, vérifiez votre mode (Enseignant, parent ou vie scolaire)

Saisir votre « *Identifiant ou code d'utilisateur* » et votre « *mot de passe* », 2 éléments qui vous seront remis par le Lycée.

Votre mot de passe sera à modifier par vos soins dès la première connexion pour vous garantir la confidentialité des données de notes et appréciations.

Changer le mot de passe ?

Fichier - Utilitaires - Modifier le mot de passe

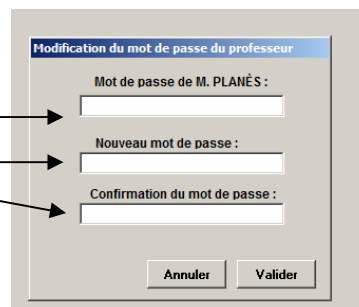


Saisir l'ancien mot de passe,
Puis le nouveau mot de passe 2 fois.
(6 caractères minimum)

Validez.

Le reste, vous savez.

Cordialement, votre dévoué,
Serge Planès.



Un souci ? Une question ? Des envies de tout bazarder ?

05 59 37 28 55 ou 06 31 76 16 44 ou planes.serge@lyceedenavarre.fr